

# 小島忠義の “かけ橋” 議会通信

No.26



## 若い世代の転出増加は何故？

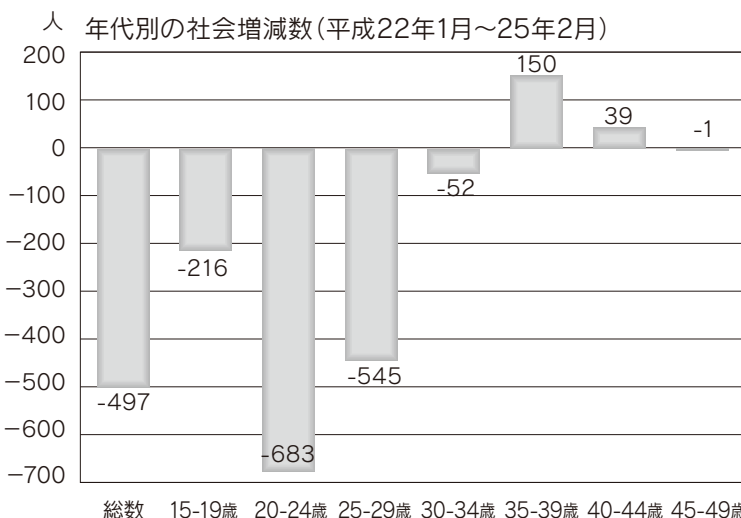
合併して誕生した10万都市糸島市の人口もH.23年をピークに減少に転じました。昨年、H.24年には10万人を割り込み99,570人(外国人を除く)。今後も減少傾向は続くものと予想されており、H.52年には83,311人にまで減るとの推計値があります。

人口減少の原因を分析してみますと

社会増減(転入-転出)で大きくマイナスになっています。

20歳から29歳までの若い世代の転出が多いのが特徴です。

H.22年から3年間の転出者総数は10,986人で約半数の5,190人が福岡市への移転でした。



### 転出の理由として

1.住宅を主とする理由つまり住宅事情(糸島市は新たな転入者を受け入れる住宅が少ない)による所が大きい-西区のJR九大学研都市駅周辺の住環境の整備が急速に進んだため、約2,300人が福岡市西区へ転出しました。

2.職業上の理由つまり就職、転職、転勤等で都市部への転出が多いことです。社会状況をよく反映したもので、糸島市内で働く場所が少ないのは今後も含め大きな課題です。

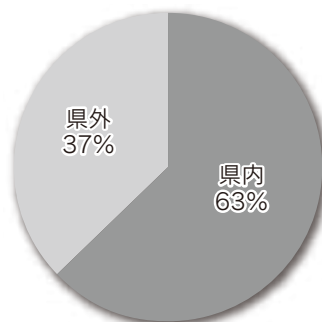
3.その他、教育環境や都市的機能、交通

利便性など福岡市の持つブランド力に惹かれての転出が要因として考えられます。

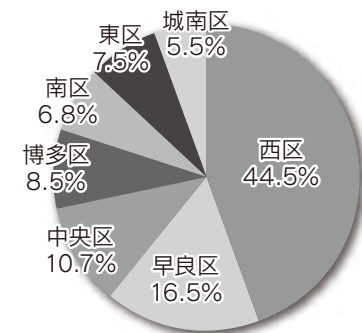
若い世代が糸島市に住み続けたいと思えるまちにするための施策立案に際して、彼らの目線に立つ事を常に念頭に入れるべきです。立派な計画も実行が伴わなければ何にもなりません。この**転出超過こそ若い世代の人の無言の意志表示です。**

今回の一般質問で子育て支援対策を取り上げいくつかの提案をしました。

県内・県外転出者の割合



福岡市各区への転出者の割合



資料) 福岡県人口移動調査より作成

## 一般質問

## 提案 子育てしやすいまち糸島市の実現そのために必要なことは

共働き世帯が増え、核家族化の進行で育児への負担や不安を感じる人が増えています。都市部では問題となっている保育園入園を希望する待機児童が糸島市では0です。

小学校に通う児童がいる家庭にとって心強い支援になっているのが放課後児童クラブです。

放課後児童クラブとは指導員の保育の下、宿題やおやつを食べたり遊びなどをして保護者が仕事を終えて帰宅するまでの時間を過ごす施設のことで通常小学校と同じ敷地内に設置しており、現在市内に21ヶ所あります。

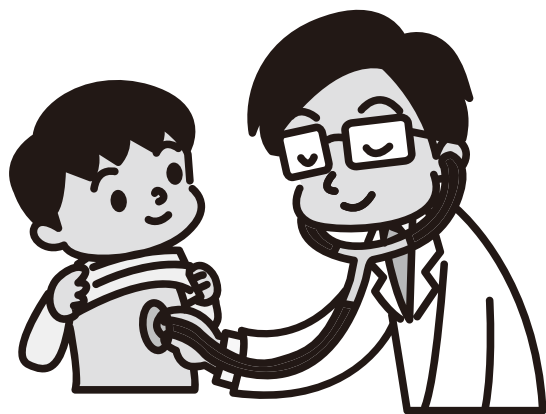
**Q1** 放課後児童クラブの開所時間は放課後から午後6時までとなっているが親の仕事の終了時間を考慮して延長の要望も多いがせめて**1時間の延長が出来ないか**又受け入れ対象年齢も現在小学3年生までだが**6年生までに対象を拡大出来ないか**。



**A1** ご指摘の放課後児童クラブの開所時間の延長については要望が多いことも踏まえ、**来年度H.26年4月からの実施を目指したい**。

又、受け入れ対象年齢の拡大についてはアンケート調査を早急に実施し拡大に向けた検討を開始したい。

**Q2** 医療費に関して、現在小学校入学までの児童に対しては、入院通院いずれも無料になっている。**小学3年生までの無料化の検討は出来ないか**、又そのためには財政的にいくら必要か。



**A2** 小学3年生までを入院通院ともに無料にするには、約1.06億円必要だ。子育てしやすい糸島市にするため重要な課題だと認識している。財政のバランスを考えながら**前向きな取り組みを行ないたい**。

**Q3** 保育料が福岡市に比べ高いとの不満があるが実状はどうなのか。又、福岡市より高い場合、**同レベルまで保育料を下げるために財政負担は**いくら増えるのか。

**A3** 保育料の設定は所得税に応じて決めている。設定の区分が違うので一概には言えないが、平均すると福岡市より少し高い。同レベルに下げるには、約8千万円の予算が必要になってくる。

# 視察研修報告

## オンリーワンを目指したまちづくり

山形県鶴岡市にある市立加茂水族館はクラゲの展示に特化し、ナンバーワンではなく世界で一つの**オンリーワン**を目指した**取り組み**でまちの活性化に成功しました。

40種類のクラゲ展示でギネス認定を受けたこの取り組みはいろいろな示唆に富むものでした。

1. **生き物展示にこだわり、水族館は一度訪れた地元の人は10年は来ない。よそからの来訪者に対して、地域の魅力を発揮しなければダメだ。**
2. **ナンバーワンではいずれ他に追い越されるので徹底的にオンリーワンにこだわった施設にすること。**
3. **遊び心を持った運営を常に心掛けること。**



その他に現在の水族館施設は老朽化と手狭になったため、2倍近い規模の水族館への建て替えを設計したところ、約30億円の総事業費が必要になった。

市の財政課は資金調達方法として、市民に対して30億のミニ公募債を発行、募集したところ30分で完売したとの事。

糸島市も豊富な地域資源を有しています。又今後、図書館建設や総合運動公園建設には多額の資金が要ります。今回の視察で学んだことをあらゆる場面を通じて市執行部に提案してゆきます。

## 糸島市の税金は本当に高い？

市民の方によく言われる事の一つに糸島市は税金や水道代などが高い。はたしてそうでしょうか？福岡市との比較をしてみました。

	市 税		学校給食費	上下水道料金 (20m <sup>3</sup> /月)	保険料	
	個人住民税	固定資産税			介護保険	国民健康保険
糸島市	所得割 10% 均等割 4,500	1.4%	小学校 4,000円 中学校 4,700円	水道 4,070円 下水道 3,480円	57,800円/月	所得割 11.25% 均等割 36,800円 平等割 25,500円
福岡市	糸島市と同じ	1.4% 都市計画税 0.3%	小学校 3,900円 中学校 4,600円	水道 2,698円 下水道 2,530円	64,344円/月	所得割 14.69% 均等割 38,478円 平等割 39,199円

内は糸島市が高い

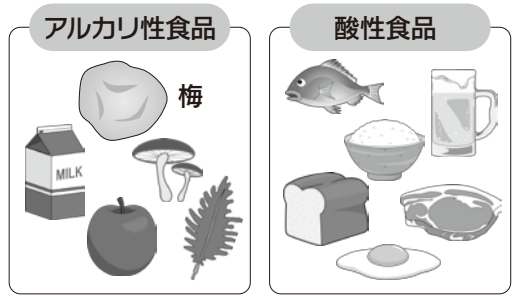
以上が主なものですが、必ずしも糸島市が高いという訳でもありません。この他、ごみ袋1ℓ当りの単価も糸島市の方が安くなっています。

**税金は安い方がいいに決まっています。今後も税金の使い途に対して厳しい目でチェックしてゆきます、市民のみなさんも議員の活動状況と共に行政に対しても、強い関心を持ってください。**



# ご存知ですか、梅の効用

今年は梅が豊作の年だったようで、沢山の梅の実がなっていました。昔の弁当箱には必ずといっていい程、梅干が入っていましたよね。それで体に良い事は何となく理解している人は多いと思います。実際どれくらいの効用があるのでしょうか。



**1.弱アルカリ性効果**で血液を弱アルカリに保つ。人が健康であるためには、まず血液が弱アルカリでなければならないそうで、その代表格が梅干です。

## 2.疲労回復効果

梅に多く含まれるクエン酸の働きで、夏バテ対策に良いそうです。

## 3.整腸作用効果

梅を食べると胃酸の分泌を促して消化吸収を促進し食欲増進に寄与します。

## 4.抗菌効果

弁当箱の梅干はこれです。ご飯などの腐敗防止に役立ちます。

現代人の食生活は、酸性食品の牛・豚肉、ビール、パン、スナック菓子など、多く食する機会が増えてきています。そのためアルカリ性食品が必要となることを心得ておきましょう。



# 前代未聞 伊藤千代子議員(共産)に対し議員辞職勧告決議

伊藤千代子議員(共産)は6月議会において、他の議員が発言中、不規則発言を行い、糸島市議会の品位を汚したとして「出席停止3日」の懲罰を科せられた。

その懲罰の審査中である6月14日に議員数名が議会終了後、市内飲食店で食事会をしていたのを変装して後をつけ、買い物客を隠れ蓑にして店内に入り、その様子を写真に収めた後、走り去るといふ異常と言わざるを得ない行動をとった。

更には、その写真を自身のブログに掲載し、虚実を交え書き綴っている。飲食店経営者から抗議文が出されたにも拘わらず、謝罪の意思はないという。根拠のない発言やブログへの情報発信はいたずらに市民の不安を煽り、議長の指示に従わないなどの、議場等におけるルールを無視した言動は糸島市議会の品位を汚し議会運営に大きな支障をきたしている。よって2名(共産)を除く全議員の賛同で伊藤千代子議員に対して、議員辞職勧告決議を可決しました。



**小島忠義事務所** TEL.092-322-0155  
 携帯:090-7441-9689  
 〒819-1112 糸島市浦志2-5-20 FAX:092-322-4900  
 E-mail:info@kojima-tadayoshi.com HP:http://www.kojima-tadayoshi.com

